

Dimensione acqua: evoluta tecnologia per estremo benessere

Con la nascita del Sistema Spin di Vitaviva Ariston - marchio del Gruppo Merloni TermoSanitari - l'idromassaggio diventa terapia individuale. Le nuove vasche Vitaviva Ariston, infatti, hanno aperto un nuovo capitolo dell'idromassaggio, che punta sulla salute dell'utente attraverso un'avanzata tecnologia ed un'ottima qualità e sicurezza dei prodotti

Gabriella Manazza

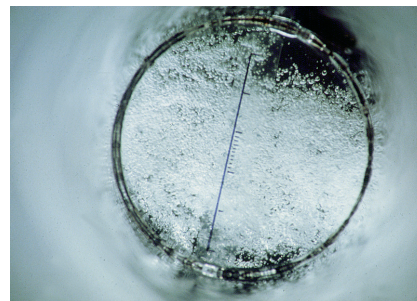
Il Gruppo Merloni TermoSanitari offre un serio esempio di impegno a favore del miglioramento della qualità della vita e della salute. I settori in cui opera: acqua, climatizzazione, arredamento bagno, hanno nomi importanti: Ariston, Vitaviva Ariston, Perla, Radi e Sitam. Il successo, si sa, è figlio legittimo dell'impegno e il Gruppo marchigiano, per raggiungere il suo ruolo *leader* a livello internazionale, ha impegnato cospicue risorse di uomini e mezzi nella Divisione «Ricerca e Sviluppo», in cui qualificati esperti possono avvalersi di moderni sistemi di ricerca. Il piccolo esercito di tecnici e studiosi ad alto livello ha sfidato i già ottimi livelli di qualità ed affi-

dabilità, spingendosi ben oltre gli standard generali raggiunti dalla concorrenza e riconosciuti come orizzonti limite. E, cosa incredibile, li ha superati!

I nuovi orizzonti dell'idromassaggio

I primati tecnologici e qualitativi del Gruppo Merloni TermoSanitari sono particolarmente evidenti nel comparto dell'idromassaggio. Il Gruppo MTS ha presentato una linea di vasche e docce con idromassaggio con il marchio Vitaviva Ariston.

In particolare, nel 1990 nasce il Sistema Spin, che apre una nuova era nel settore diffondendo un idromassaggio a



Grazie all'innovativo Sistema Spin di Vitaviva Ariston, le microbollicine raggiungono le ridotte dimensioni di 0,5-1,5 mm

carattere terapeutico individuale, per problemi di *stress*, cellulite, insufficienza venosa, artrosi e traumi muscolari.

Questo nuovo modo di «essere» idromassaggio, nato con il supporto degli istituti di ricerca termale, è stato sottoposto, per la sua ottimizzazione, ad approfondite ricerche da parte dell'Università di Ancona e dell'Università di Roma. Illustri nomi della cultura universitaria e non, hanno inoltre coadiuvato l'impegno del Gruppo MTS a favore di una maggiore conoscenza sull'argomento, come dimostra la realizzazione del primo manuale sull'uso e gli effetti dell'idromassaggio, dall'inequivocabile titolo «Chiare, fresche, mosse acque»...

I risvolti dell'idromassaggio

Gli studi condotti dalla Merloni TermoSanitari hanno permesso di individuare alcune caratteristiche basilari dell'idromassaggio.

Innanzitutto, l'efficacia dell'idromassaggio è legata alla relazione di tre fattori: acqua; miscelazione acqua-aria; pressione. Una combinazione di elementi che produce un'azione paragonabile a quella di un abile massaggiatore. In particolare, l'acqua calda favorisce la circolazione del sangue, elemento importante, ad esempio, per la riabilitazione motoria mentre l'acqua fredda permette la vasocostrizione con conseguente rilassamento muscolare. L'alternanza di temperatura può migliorare il circolo sanguigno periferico, con risultati non solo sull'elasticità di vene ed arterie ma anche sulla tonicità ed elasticità della muscolatura. Altro elemento importante è la temperatura e l'aggiunta di alcune sostanze in fase di massaggio quali sali marini, termali o olii vegetali.

Il *vademecum* del buon idromassaggio redatto da Vitaviva Ariston, che ha dato il suo più prestigioso risultato con il Sistema Spin, «impone» quindi:

- la perfetta miscelazione aria-acqua. Soltanto quei sistemi in grado di pro-



Modello «Amaca». Il disegno del profilo interno delle vasche Vitaviva Ariston è stato realizzato seguendo i flussi d'acqua analizzati in laboratorio da speciali apparecchiature

Idromassaggio tra vero e falso

■ **Un bagno idromassaggio comporta un notevole consumo di acqua**

FALSO - La quantità di acqua per un bagno idromassaggio è paragonabile a quella utilizzata per un bagno normale. La vasca, infatti, va riempita d'acqua fino all'altezza delle bocchette laterali (posizionate, in genere, ad una ventina di cm dal fondo) prima di azionare l'idromassaggio. Durante il bagno idromassaggio lo scarico rimane chiuso e non avviene nessun consumo d'acqua.

■ **L'idromassaggio consuma molta energia elettrica**

FALSO - Il consumo di un impianto di una vasca idromassaggio è paragonabile a quello di un lampadario o di un asciugacapelli (800W circa).

■ **L'idromassaggio fa male nei casi di ipertensione**

FALSO - Occorre solo evitare acqua molto fredda e valori pressori eccezionalmente alti.

■ **L'idromassaggio è come il massaggio naturale**

VERO - L'azione di micromassaggio diffuso prodotta dal sistema di idromassaggio più avanzato produce effetti paragonabile all'azione di tanti abili massaggiatori che, contemporaneamente, riescono ad alternare manovre di pressione e di rilassamento sulla cute e sulla muscolatura con regolarità e diffusione in tutto il corpo.

■ **L'efficacia dell'idromassaggio dipende dalla potenza del getto**

FALSO - L'efficacia dipende da una perfetta miscelazione aria-acqua e da un getto in grado di produrre bollicine estremamente piccole (diametro 0,5-1,5 mm) uniformemente diffuse. L'eccessiva potenza del getto in alcune patologie (fragilità dei vasi, vene varicose) può

essere addirittura dannosa per le vene ed i capillari più superficiali.

■ **Le bocchette devono essere posizionate lungo tutto il perimetro della vasca**

FALSO - Il posizionamento ottimale delle bocchette è quello che favorisce il ritorno del circolo venoso periferico (dalla periferia verso il cuore), vale a dire in corrispondenza della pianta dei piedi e degli arti inferiori.

■ **L'idromassaggio è sconsigliato a chi ha la pressione bassa**

FALSO - Chi ha la pressione bassa può fare l'idromassaggio. È sufficiente che la temperatura non superi i 37°C con una durata dell'idromassaggio inferiore ai 20 minuti.

■ **L'idromassaggio fa male ai bambini**

FALSO - Come per l'adulto, potrà ricevere beneficio soprattutto la tonicità muscolare e la mobilità articolare.

■ **L'idromassaggio è consigliato agli anziani**

VERO - Può essere un aiuto per mantenere una sufficiente tonicità muscolare ed una discreta mobilità delle articolazioni. Chiaramente ad esso va aggiunta una adeguata attività fisica.

■ **L'idromassaggio, utilizzando energia elettrica, può essere pericoloso**

FALSO - Le vasche idromassaggio che hanno ottenuto il marchio IMQ (Istituto Italiano Marchio di Qualità) sono fornite dei più sofisticati impianti di sicurezza elettrica. Le vasche Vitaviva Ariston dotate del Sistema Spin, inoltre, per una totale garanzia in caso di guasti imprevisti, attivano dei sistemi che interrompono l'erogazione della corrente elettrica preservando l'utente da qualsiasi rischio.

durre bolle d'aria molto piccole (del diametro di 1 millimetro circa) permettono una stimolazione diffusa in quanto colpiscono la cute mantenendo intatta la loro energia. Bolle troppo grandi, per effetto della resistenza che incontrano nell'acqua durante il tragitto dalla bocchetta al corpo, perdono gran parte del loro «potere» terapeutico o rischiano di scoppiare o salire in alto. Il Sistema Spin di Vitaviva Ariston impiega un ugello nel quale l'acqua cattura e frantuma l'aria in microbollicine dal diametro compreso tra 0,5 e 1,5 mm, a differenza dei sistemi classici ad «aspirazione» (vedi figura 1). In questo modo con 17 milioni di microbollicine aria-acqua al minuto per bocchetta, si ha un'intensa azione tonificante su tutto il corpo in numero otto volte superiore al sistema tradizionale;

• *la collocazione di almeno quattro bocchette orientabili*, due all'altezza dell'appoggio dei piedi e due della gamba, con gli ugelli posti in modo tale da favorire, con la direzione del getto, il ritorno del circolo venoso periferi-

co. Tale geometria è stata definita da Vitaviva Ariston per ottimizzare gli effetti della distribuzione aria-acqua senza giungere ad inutili eccessi e sprechi di energia. L'analisi del percorso dei flussi aria-acqua ha infatti mostrato che non è il numero delle bocchette che determina l'efficacia dell'idromassaggio

ma la loro posizione;

• *la pressione del getto* deve essere calibrata in modo da ottenere una spinta, pulsante ed omogenea, che è la base del massaggio. In sostanza, acqua e aria raggiungono ogni piccola parte del corpo, con una pressione alternata, creando un micromassaggio diffuso;

• *un sistema di sicurezza efficace* è doveroso quando si parla di acqua ed elettricità. In particolare, le vasche Vitaviva Ariston hanno ottenuto la garanzia del marchio IMQ (Istituto Italiano del Marchio di Qualità). Inoltre, grazie ad un particolare sistema, in caso di imprevisti si interrompe all'istante l'erogazione di energia elettrica;

• *un sistema di lavaggio automatico* dell'impianto è una funzione non trascurabile. Nelle vasche idromassaggio Vitaviva Ariston il sistema di autolavaggio prende il nome di Spin Net e in dieci minuti garantisce igiene totale;

• *una convincente garanzia*. Vitaviva Ariston assicura il suo idromassaggio Spin per 10 anni. Un numero che la dice lunga sulla «buona fede» del prodotto. □

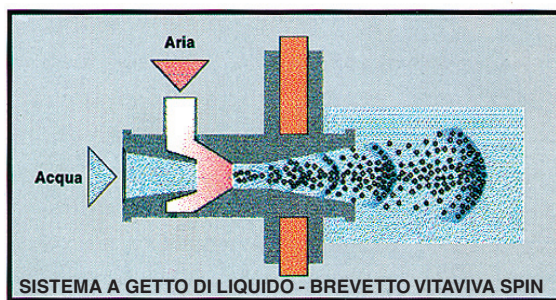
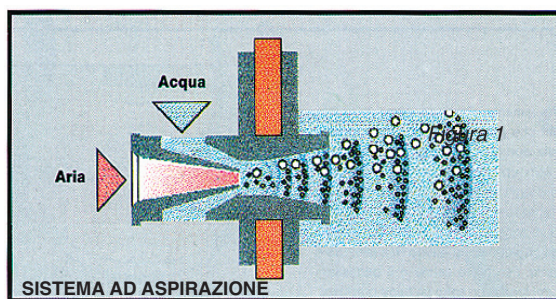


Figura 1